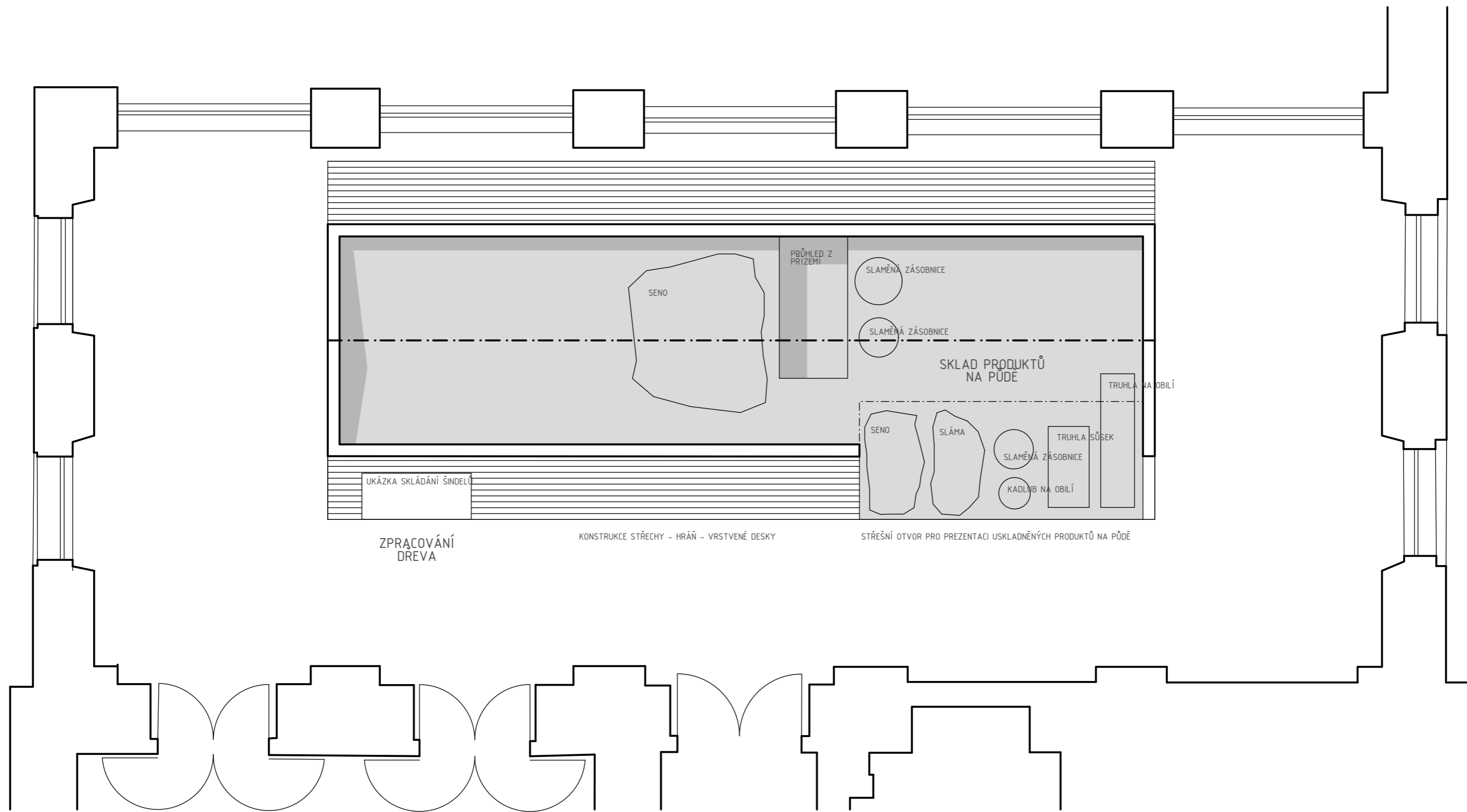
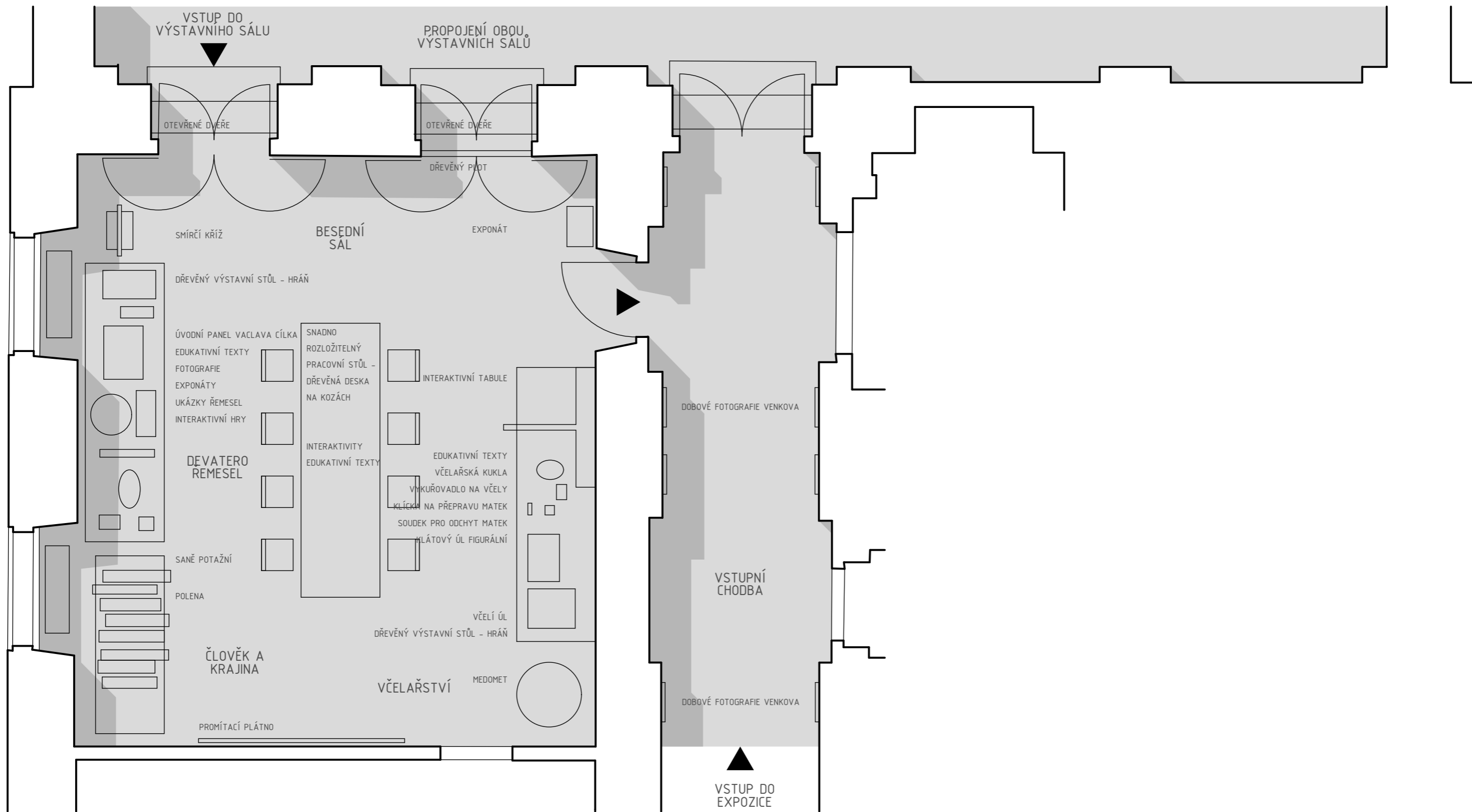
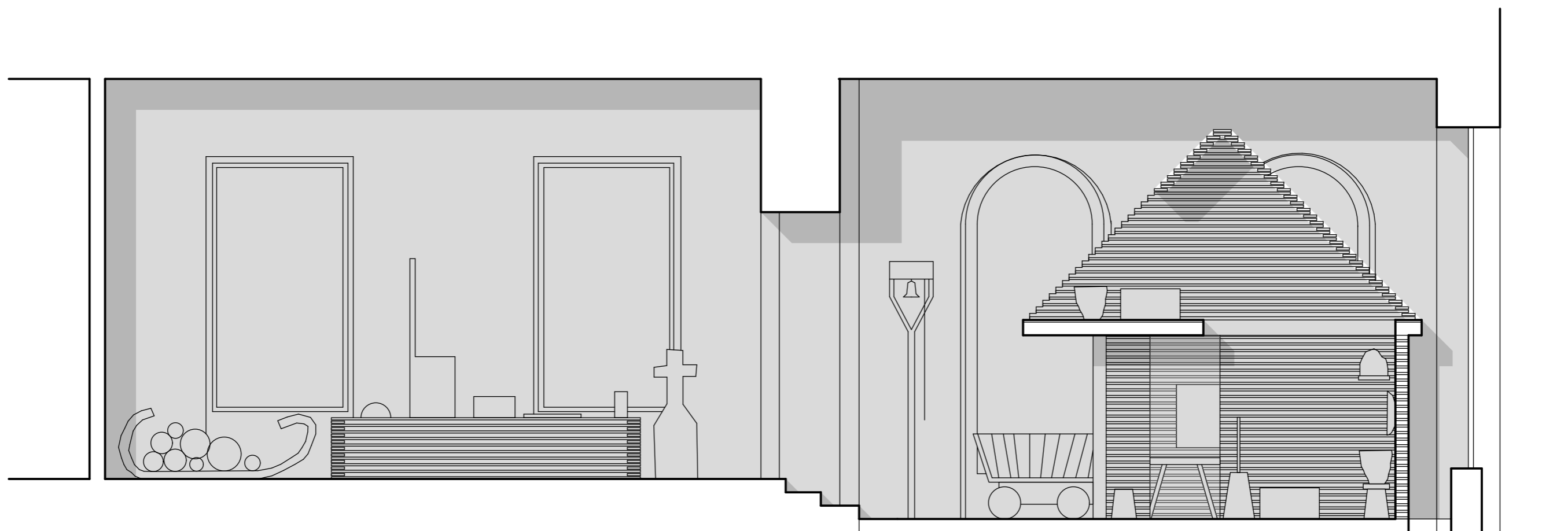


PROPOJENÍ OBOU  
VÝSTAVNÍCH SÁLŮ













**Inspirace** Poprvé jsem se setkal s expozicí venkovského života na školním výletě v Rožnově pod Radhoštěm. Bylo to v předvánočním čase, kdy většina domů ve skanzenu ožívá svým původním životem. Pamatuji si na dvě usměvavé staré paní, které vařili na kamnech tradiční polévku a zvali návštěvníky k ochutnávce. Jako mladí studenti jsme si celí promrzlí sedli na lavice okolo masivního stolu, od kamen šlo příjemné teplo a na stole pomalu chládla horká polévka. Na skok jsme se stali součástí původního života usedlosti. Od té doby je pro mě většina ostatních expozic venkova jen aranžovaný obrázek za ochranným provazem. Víím, že expozice v muzeu nemůže konkurovat oživené minulosti v autentickém prostředí roubenky ve skanzenu. Ale může mít jiné přednosti na, které ve skanzenu není dostatek místa, nebo vhodné prostředí. V našem návrhu se právě takové přednosti snažíme nalézt a prezentovat.

**Stavení** Hlavním bodem expozice musí být trojdílný půdorys tradičního venkovského domu. Pokud bychom neprezentovali tohle trojdílné dělení domu na středovou vstupní část a dvě protilehlé části světnici a hospodářské zázemí, nikdy se nám nepodaří plně představit tradiční souvislosti a vazby. Pokud bychom ukázali jen jednotlivé oddělené místnosti, nikdy by se nám nepodařilo dostatečně představit původní návaznosti prostor a jejich vzájemný vztah.

Ideálně bychom si představovali sestavení historického stavení přímo na výstavě. Bohužel z finančního a časového hlediska je tohle řešení vyloučené. Proto jsme se rozhodli vytvořit výstavní model drobného venkovského stavení v měřítku 1:1. Materiálově jsme dali přednost lazurované lehké dřevěné konstrukci před běžnější sádrokartonovou kulisou. Chceme použít materiál v souladu s vystaveným prostředím, kdy středočeské domy bývali i omítnuté roubenky. Běžněji používaný sádrokarton pro výstavbu podobných expozic nám přijde pouze jako vizuální nápodoba zdíva, bez pocitové vazby na původní materiál, na rozdíl od libovolné dřevěné konstrukce. Konstrukce modelu je zcela současná, dřevěná desková hráň. Funkcí modelu je vytvořit prostory venkovského stavení a zároveň lehkou průhlednou konstrukcí umožnit vizuální kontakt mezi jednotlivými částmi venkovského života. Abychom ve světnici tušili, kde se nachází ustájení dobytka, kde je suchý záchod, kde se skladuje obilí a podobně.

V modelu vytváříme vstup na místě, kde vždy býval, stejně jako okna do světnice a výlez na střechnu ve vstupní části. Jediný přidaný otvor v domě je vynechaná část střechy, která umožňuje nahlédnout na půdní skladiště potravin.

**Hospodářský dvůr** Okolí modelu domu je pojednáno jako venkovský dvůr a část návsi. Na rozdíl od skanzenu, zde můžeme vystavit předměty, které bývali mimo chalupu dočasně, při vykonávání

vykonávání práce v přirozeném pracovním uskupení. Na dvoře tak máme místo pro chov drobného zvířectva včetně zpracování kůží. V dalším koutě s tématem práce s obilím je vzorek klasů na poli, pozaté obilí s cepem, kosy a fukary. Další část je věnována práci se dřevem. Na jednom místě máme poskládané špalky, zařízení na výrobu šindelů, na zemi několik právě vyrobených šindelů a na střeše pár dalších šindelů v jejich výsledné pozici. Na cestě do mlýna stojí trakař s pytlím obilí a nedaleko žebříňák veze z polí několik pytlů brambor.

**Podlahy** Využíváme podlahy ze stávajících expozic a doplňujeme je o další, tak abychom měli v místnosti celou expozici v jedné úrovni. Povrchy podlahy jsme pojednali v různých materiálech, aby odpovídali podlahám ve venkovském stavení. Ve světnici je kombinace dřevěné prkenné podlahy s cihelnými půdovkami okolo pece, které byla přesunuta z původního umístění ve stávající expozici. Ve vstupu a chlévě jsou cihelné půdovky. Zápraží je vydlážděno kamenem a zbytek expozičního sálu je pojednán v imitaci udusaná země. Osvětlení používáme stávající, které bude doplněno přisvětlením v interiéru modelu domu.

**Besední sál** Hlavní výstavní sál je propojen s druhou výstavní místností otevřením stávajících dveří. V druhém výstavním sále navrhujeme podél stěn umístění dvou stolů stejné konstrukce jako model chalupy, na kterých vystavujeme exponáty doplněné o informační texty a fotografie. Uprostřed sálu bude umístěn pracovní demontovatelný stůl - dřevěné desky na kozách. Na stole budou položeny interaktivity, knihy o expozici a různé pracovní exponáty například mlýnek na kávu atd. U stolu budou židle pro posezení návštěvníků.

**Vstupní část** Vstupní chodbu ponecháváme prázdnou, kromě několika dobových fotografií venkova. Umístění textů o expozici je příhodnější u samotných exponátů, případně na pracovním stole. Kde si je návštěvník může pohodlněji přečíst. Před vstup do muzea navrhujeme v letních měsících umístit kupku sena, jako výraznou upoutávku na expozici české vesnice. Vedle vstupu do vstupní chodby na schodišti navrhujeme umístit jednoduchou dřevěnou tabuli s nápisem Venkov.

**Závěr** Expozici koncipujeme velmi odvážně v kontrastu k tradiční výstavě ve vitrínách, tak aby návštěvník mohl procházet přímo jednotlivými zákoutími českého venkova. Zdá se nám nepatřičné ukazovat ve vitrínách předměty, které má ještě mnohý návštěvník uskladněny doma na půdě. Ale chtěli bychom je naopak ukázat ve vzájemné provázanosti s běžným životem na vesnici.